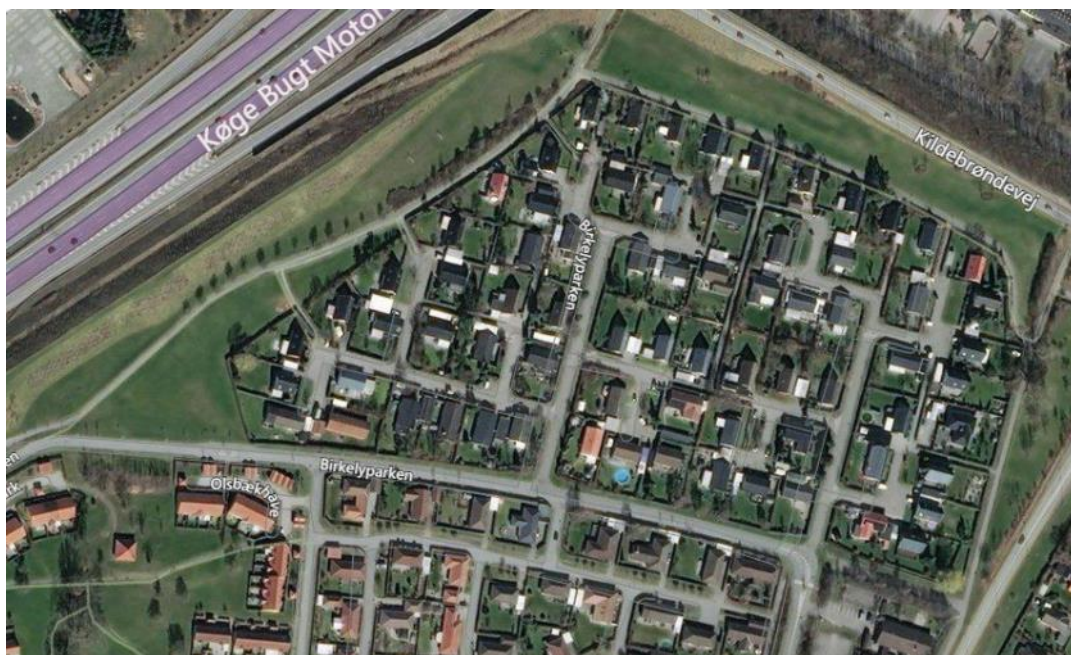


Nyhedsbrevet Birken

Redaktør Jørn Berg Lund



Velkommen til Nyhedsbrevet Birken

- Ros til grundejerne
- Fællesområder/Parkering
- Hønsehold
- Hjertestartere
- Bestyrelsen informerer
- Halloween og Fastelavn
- Nyhedsbrevet—Tilmelding
- Serviceboden

Ros til Grundejerne

Bestyrelsens skrivelse i juni vedrørende beskæring af hække/træer har haft stor opmærksomhed. Som formand fik jeg efterfølgende mange gode dialoger med mange grundejere omkring denne.

Da skrivelserne blot var en generel og venlig hilsen til grundejerne om, at det var ved at være på tide at tænke over hækken, følte mange at det var et personligt angreb fra bestyrelsen, dette var ikke tiltænkt. Se nyhedsbrev nr. 1, side 3 på hjemmesiden www.birkelyparken.dk

Bestyrelsen valgte at udsende skrivelserne for at rette op på det der haltede og gøre grundejerne opmærksom på, at man som grundejer har pligt til at holde sin egen parcel mod fællesområder og specielt sørge for, at retningslinjerne i vores vedtægter, deklaration, samt hegnsloven bliver overholdt til glæde for os alle sammen.

Der skal være stor ros til de grundejere som resolut efter bestyrelsens henvendelse startede med at tilpasse mod fællesområder.

Desværre er der stadig enkelte grundejere som ikke helt har taget henvendelsen til sig, og disse vil i nærmeste fremtid få yderligere henvendelse.

Hvis man vælger ikke at deltage i fællesskabet og ignorere bestyrelsens henvendelser vil det kunne betyde, at arbejdet bliver udført på bestyrelsens foranledning med efterfølgende omkostning til grundejeren.

Derfor en kraftig opfordring til disse grundejere som for henvendelser fra bestyrelsen, at de helt klart bør indgå i en dialog inden at situationen eskaleres, og måske ender i retten.

Fællesområder i Birkelyparken og Parkering i området

Generelle retningslinjer for fællesområdernes græsarealer er, at der ikke må parkeres, hensætte byggematerialer og trailere.

Det er de enkelte vejgrupper der sørger for vedligehold samt anvendelse af fællesområdets græsarealer i de enkelte vejgrupper.

Generelt er der en høj standard, men der er enkelte steder hvor det hænger lidt, og bestyrelsen vil rette henvendelse til disse vejgrupper.

Biler bør i videst muligt omfang parkeres på egen parcel, her gælder kommunes anvisning på parkering i Greve kommune, samt færdselslovens § 28/29.

Til oplysning til grundejerne, kan det oplyses at flise/græsrabatten foran de enkelte parceller opfattes som værende en del af vejen jfr. Teknisk forvaltning Greve kommune, og derfor må man ikke parkere her. Hvis man parkere på vejen, skal man altid sikre sig at der er 3 meter fri passage mellem bil og modsat vejkant.

Campingvogne må kortvarigt anbringes på området til rengøring og læsning, ellers skal de hensættes på egen parcel eller på indrettede områder til campingvogne udenfor Birkelyparken. I øvrigt gælder Greve kommunes anvisning for campingvogne således:

Campingvogne, trailere og øvrige påhængskøretøjer må ikke holde på de offentlige parkeringspladser for lastbiler.

I tidsrummet kl. 19.00-07.00 må campingvogne, trailere og øvrige påhængskøretøjer ikke holde på offentlige parkeringspladser.

Uden for dette tidsrum kan campingvogne, trailere og øvrige påhængskøretøjer parkeres langs offentlige veje og på offentlige parkeringspladser til personbiler, medmindre skiltning forbyder det.

Der er ikke indrettet offentlige parkeringspladser til campingvogne. Det er den enkelte **campingvogn-ejers ansvar** at finde

egnet og lovlig parkering.

Trailere - Teknisk forvaltning oplyser, at der skelnes mellem om man betaler afgift eller ej, såfremt man betaler afgift gælder Greve kommune anvisninger, samt færdselslovens § 28/29 for biler. Hvis man ikke betaler afgift, skal traileren opbevares indenfor egen parcel.

Hønsehold i Birkelyparken er generelt tilladt, såfremt man overholder de anvisninger der er på området - se foreningens hjemmeside under vigtige informationer.

Dog skal man altid samtale med naboer omkring anskaffelse af høns - støj fra de kære væsener er det ikke altid sikkert naboerne opfatter som en velsignelse. Antal af høns må max udgøre 8 stk., og de lukkes inde efter solnedgang og må ikke lukkes ud før 7.00 om morgenen. Bemærk, at foder skal opbevares og tilberedes således, at der ikke tiltrækkes rotter til området.

I tilfælde af konflikter ang. hønsehold, støj, rotter m.m. er Greve kommune påtaleberettiget sammen med bestyrelsen, og hvis konflikten ikke kan løses i mindelighed - kan hønseholdet kræves ophævet.

Hjertestartere, bestyrelsen har drøftet muligheden for at opsætte hjertestartere i området, således at hvis uheldet sker, kan man hurtigt indtil ambulance kommer frem assistere. Vi vil fremlægge forslaget til afstemning i sin helhed til den kommende generalforsamling 2019. Såfremt forslaget bliver vedtaget søger husly til måske 3 hjertestartere.

Bestyrelsen finder, at vi med den beboer sammensætning vi har, nu burde tilbyde dette, tid er altafgørende i tilfælde af hjertestop - max. 5 minutter før der kan tiltræde alvorlige hjerneskader..

Vi vil forsøge at søge Tryk Fonden.

Bestyrelsen informere

Bestyrelsen er i dialog med vores nabo grundejerforening Kildebrøndegaard ang. det stigende støjniveau fra syd motorvejen, samt Greve kommune.

Det er som bekendt en markant trafikåre med et stort støjniveau tæt på vores områder, og tilstødende kommuner. Vejdirektoratet ejer vejnettet i Danmark og har pligt til at foranledige støjdæmpende foranstaltninger og bestyrelsen har rettet henvendelse til vejdirektoratet og i skrivende stund afventes en retur melding om deres planer for syd motorvejen.

Bestyrelsen har drøftet muligheden for f.eks. at tilplante støjvolden med træer i toppen for yderligere støj dæmping, eller andre tiltag i denne retning, men bestyrelsen er klar på, at der sikkert skal professionel assistance i dette arbejde, hvorfor bestyrelsen vil tage dette spørgsmål op på næste generalforsamling og høre Jer grundejeres mening.

Bestyrelsesarbejde er frivilligt arbejde, man gør fordi man er interesseret i foreningsarbejde og medvirke til en udvikling af bestyrelsens arbejde med bedre informationer til grundejerne. Siden den nuværende bestyrelse blev konstitueret ved sidste GF har foreningen fået ny hjemmeside, Nyhedsbrev m.m.

Grundejerne i Birkelyparken skal være glade for, at al administration bliver udført af en bestyrelse som er interesseret og ønsker, at bestyrelsen fremstår som en homogen enhed, hvor grundejerne trygt kan henvende sig med spørgsmål og andre ting. Hvis bestyrelsen ikke umiddelbart kan hjælpe eller afklare en problemstilling - søger vi hjælp fra andre steder, mest Greve kommune som vi har et godt samarbejde med.

Bestyrelsen har foranlediget træfældning ved Lillevangsstien, beskæring af beplantning på cykelstien frem til indkørslen ved Birkelyparken - alt udført af kommunen efter henvendelse fra bestyrelsen.

Som formand har jeg efterhånden igennem tidernes løb deltaget i mange bestyrelser både som formand, næstformand og menigt medlem, og har altid haft en direkte og lyttende tilgang til opgaven. Bestyrelsen for Birkelyparken arbejder godt sammen, og heldigvis har vi nogle gamle rotter (undskyld) udtrykket som kan sætte mig på plads, hvis jeg kører af sporet. Tilsammen er vi en stærk bestyrelse.

Salg af jeres hus kan annonceres på foreningens hjemmeside, såfremt I ønsker det. Send materialet og vi lægger den på hjemmesiden, husk at meddele når I har solgt.

En god ting i forbindelse med salg af jeres huse, bed mægleren om at informere købere om Grundejerforeningen, så nye husejere kan få adgang til informationerne omkring Birkelyparken.

Halloween 2018 og Fastelavn 2019

Både Halloween og Fastelavn er traditionsmæssigt begivenheder hvor områdets børn afsøger grundejerforeningens medlemmer for at skrække eller synge for at få lidt mundgodt. Det kunne være en god ide hvis grundejerne der vil deltage i dette, måske satte lidt pynt på huset - så børnene ikke render forgæves i jagten på slik eller boller afhængig af begivenheden.

Bestyrelsen har drøftet muligheden for et fælles Fastelavn 2019 med tøndeslagning for børn og voksne med boller, godteposer med videre. Men det koster tid at arrangere og ligeledes skal der afsættes penge til formålet.

Så for, at det ikke løber ud i sandet, skal vi bede om hjælp til opsætning, bagning af boller, m.m. og grundejere som kan hjælpe bedes kontakte Julie Møller eller Jesper Jensen, så kan I arrangere det i fællesskab. Hvis der er medlemmer som evt. kan indhente kakao, tønder, godteposer i form af sponsorer er hjælpen mere end velkommen.

Et sådant arrangement er ligeledes muligheden for, at vi grundejere kan få sagt goddag til hinanden og medvirke til, at bestyrelsens ønske om en mere åben og aktiv grundejerforening bliver en realitet.



Nyhedsbrevet BIRKEN, er tænkt til at skulle udkomme ca. 4 gange årligt med nyheder og tiltag i foreningen

Tilmelding for at modtage nyhedsbrevet elektronisk via mail foregår ved at skrive til jblund@mail.dk med hus.nr., navn og adresse, telefon og e-mail - ved afgivelse af disse informationer, acceptere I at modtage nyhedsbrevet.

Nyhedsbrevet er kun tilgængeligt via hjemmesiden, eller ved tilmelding fra næste nummer.

Gennem nyhedsbrevet vil der være mulighed for at beboerne i Birkelyparken kan mødes omkring forskellig aktiviteter f.eks. ,vil jeg gerne have fat i fotograf og videointeresserede, og lyd interesserede. Er fotograf og i kan se mine fotos bl.a. her: www.500px.com/jornlund og Lund-Foto.nu, samt www.wpdwa.org

- Jeg kunne godt tænke mig at lave et præsentationsnummer med beboerne- hvor jeg kommer rundt og tager et billede af familien udenfor/indenfor i husene - laver en lille præsentation af familien og måske de aktiviteter som familien nyder at foretage sig i fritiden.
- Jeg selv er aktiv med lyd/video/fotografi og vil gerne arrangere ture med dette formål, så hvis man gerne vil lære lidt om digital fotografering - lyd - og video optagelser - kontakt mig for nærmere information.
-

Vi bor i et område, hvor beboersammensætningen er en god blanding af ældre og unge med og uden børn, og derfor kunne det være en anledning til at lære sine naboer bedre at kende, dels gennem dette medie og dels ved blot at gå ud og sige hej til dem der bor omkring ens egen lille parcel.

Den nye bestyrelse efter GF den 3.april 2018

Formand

Jørn Berg Lund (formand@birkelyparken.dk)
Birkelyparken 44

Kasserer

Arne Wilms (kasserer@birkelyparken.dk)
Birkelyparken 122

Medlemmer og suppleanter

- Julie Ketager Møller (næstformand)
- Birkelyparken 82
- Karin Riis Andersen (medlem)
- Birkelyparken 54
- Britt Frederiksen (sekretær/suppleant)
- Birkelyparken 124
- Helle Olsen (medlem)
- Birkelyparken 62
- Jesper Sass Jensen (suppleant)
- Birkelyparken 130